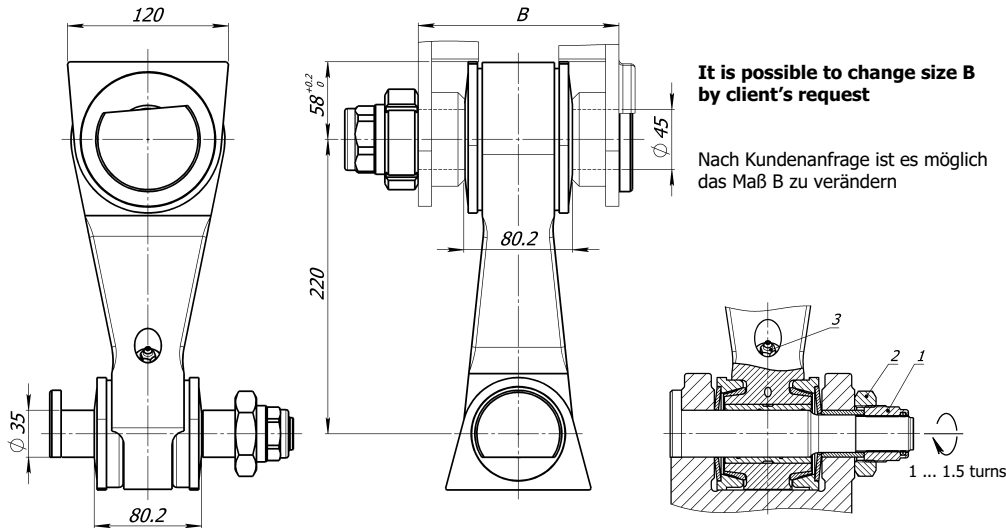


# Dual swing damper 80 steel

## Gelenk mit Doppelbremse 80 Stahl



It is possible to change size B by client's request

Nach Kundenanfrage ist es möglich das Maß B zu verändern

### Instruction manual

To adjust the brake of the link, following actions have to be done:

- release the lock nut (pos.2)
- twist the adjusting nut (pos.1) until the disc spring starts to clamp
- tighten the adjusting nut (pos.1) at 1...1.5 turns, that will provide braking moment of 200...250 Nm for lower brake and 220...270 Nm for upper brake
- tighten the lock nut (pos.2) with tightening torque 100 Nm for lower brake and 120 Nm for upper brake.

Greasing of lower slide bearing and brake cones is already done through lubricating nipple (pos.3). Fill grease Olista Longtime 2 until it will appear to the external surfaces.

Greasing must be repeated after every 8 working hours of the link.

### Bedienungsanleitung

Um die Gelenkbremse einzustellen, führen Sie bitte folgende Schritte aus:

- lösen Sie die Kontermutter (Pos. 2)
- ziehen Sie die Justiermutter (Pos. 1) an, bis die Federscheibe zu spannen beginnt
- ziehen Sie die Justiermutter (Pos. 1) um weitere 1...1.5 Umdrehungen an, das entspricht einem Bremsmoment von 200...250 Nm bei der unteren Bremse und 220...270 Nm bei der oberen Bremse
- ziehen Sie die Kontermutter (Pos. 2) mit einem Drehmoment von 100 Nm bei der unteren Bremse und 120 Nm bei der oberen Bremse an.

Das untere Gleitlager und die Bremskonuse werden über den Schmiernippel (Pos. 3) mit dem Schmierfett Olista Longtime 2 geschmiert, bis zum Austreten des Fettes an die Oberflächen.

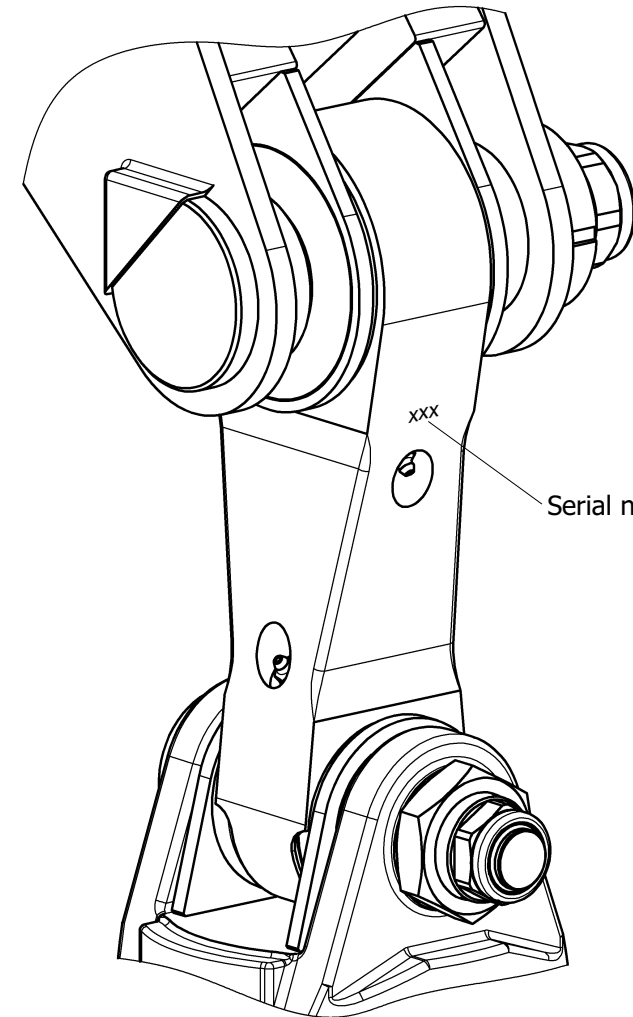
Die Schmierung muß alle 8 Arbeitsstunden des Gelenkes wiederholt werden.

2003.11.07

# Dual swing damper 80 steel

## Gelenk mit Doppelbremse 80 Stahl

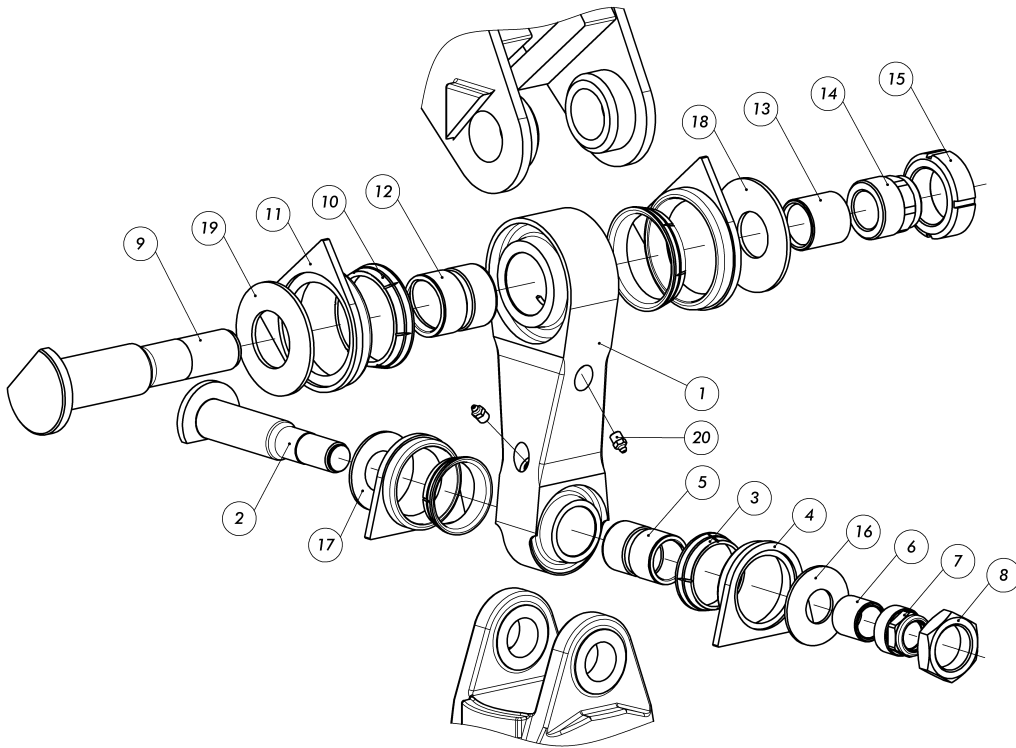
### BR 22 KS



2003.11.07

# Dual swing damper 80 steel

## Gelenk mit Doppelbremse 80 Stahl



2003.11.07

# Dual swing damper 80 steel

## Gelenk mit Doppelbremse 80 Stahl

Fig Nr.	Part no Pos. Nr.	Qty Stück	Description	Beschreibung	Kit Komplett	Notes Notizen
<b>A</b>	<b>BR 22 KS/140</b>		<b>Swing damper for crane nose outer width 140</b>	<b>Gelenk für Außenbreite des Krananschlusses 140</b>	<b>1 - 8, 10-20, 9A</b>	
<b>B</b>	<b>BR 22 KS/150</b>		<b>Swing damper for crane nose outer width 150</b>	<b>Gelenk für Außenbreite des Krananschlusses 150</b>	<b>1 - 8, 10-20, 9B</b>	
<b>C</b>	<b>BR 22 KS/160</b>		<b>Swing damper for crane nose outer width 160</b>	<b>Gelenk für Außenbreite des Krananschlusses 160</b>	<b>1 - 8, 10-20, 9C</b>	
<b>D</b>	<b>BR 22 KS/170</b>		<b>Swing damper for crane nose outer width 170</b>	<b>Gelenk für Außenbreite des Krananschlusses 170</b>	<b>1 - 8, 10-20, 9D</b>	
1	BR 22 KS.001	1	Swing damper	Gelenk mit Bremse		
2	BR 20 K.002-01	1	Pin	Bolzen		Ø 35
3	BR 20 K.003-01	2	Brake cone	Bremskonus		
4	BR 20 K.004-01	2	Pusher cone	Gegenkonus		
5	BR 20 K.005	1	Bronze bushing Ø35	Bronze Buchse Ø35		
6	BR 20 K.006	1	Pusher	Distanzrolle		
7	BR 20 K.007-01	1	Adjustment nut	Justiermutter		
8	BR 20 K.008-01	1	Locknut	Kontermutter		
9 A	BR 22 KS.002-01	1	Pin	Bolzen		Ø 45
9 B	BR 22 KS.002-02	1	Pin	Bolzen		Ø 45
9 C	BR 22 KS.002-03	1	Pin	Bolzen		Ø 45
9 D	BR 22 KS.002-04	1	Pin	Bolzen		Ø 45
10	BR 22 KS.003	2	Brake cone	Bremskonus		
11	BR 22 KS.004	2	Pusher cone	Gegenkonus		
12	BR 22 KS.009	1	Bronze bushing Ø45	Bronze Buchse Ø45		
13 A	BR 22 KS.006-01	1	Pusher	Distanzrolle		
13 B	BR 22 KS.006-02	1	Pusher	Distanzrolle		
13 C	BR 22 KS.006-03	1	Pusher	Distanzrolle		
13 D	BR 22 KS.006-04	1	Pusher	Distanzrolle		
14	BR 30 K.007	1	Adjustment nut	Justiermutter		
15	BR 30 K.008	1	Locknut	Kontermutter		
16	Cat. no. 4382	1	Disc spring	Federscheibe		DIN 2093
17	Cat. no. 4383	1	Disc spring	Federscheibe		DIN 2093
18	Cat. no. 4403	1	Disc spring	Federscheibe		DIN 2093
19	Cat. no. 4407	1	Disc spring	Federscheibe		DIN 2093
20	1.2.C6	2	Grease nipple	Schmiernippel		

2003.11.07